

*Vetrata colorata e luminosa | Feritoie luminose in anticorodal | Banco-cassa e rifreddi in legno noce del Caucaso con zoccolo in marmo nero del Belgio*



*Orologio elettrico a soffitto | Pareti alla nitrocellulosa color avorio con sfumature in color salmone. (Esecuzione "Arredamento S. A.")*

IL BAR

## IL BAR-RISTORANTE-DANCING "HAGY" IN MILANO

DELL'ARCH. CESARE SCOCCIMARRO

Milano ha un nuovo primato, su le altre città nostre: il rinnovamento di gran parte dei suoi negozi, specialmente del centro.

Ogni settimana, quasi, un negozio si riapre lussuosamente rinnovato, con moderna arte, lucente di marmi, di legni, di metalli e di vetri, sotto la guida di un architetto, di un allestitore o di un decoratore.

È passato il tempo in cui l'esercente, anche di un negozio di lusso, si rivolgeva direttamente agli esecutori manuali, che avevano stabilite consuetudini artigiane; lasciando a questi e alla propria incompetenza, il gusto e le esigenze sia del decoro che dei servizi. Va perciò molto lodata questa nuovissima comprensione, che ogni giorno più largamente si diffonde fra i maggiori proprietari delle botteghe milanesi.

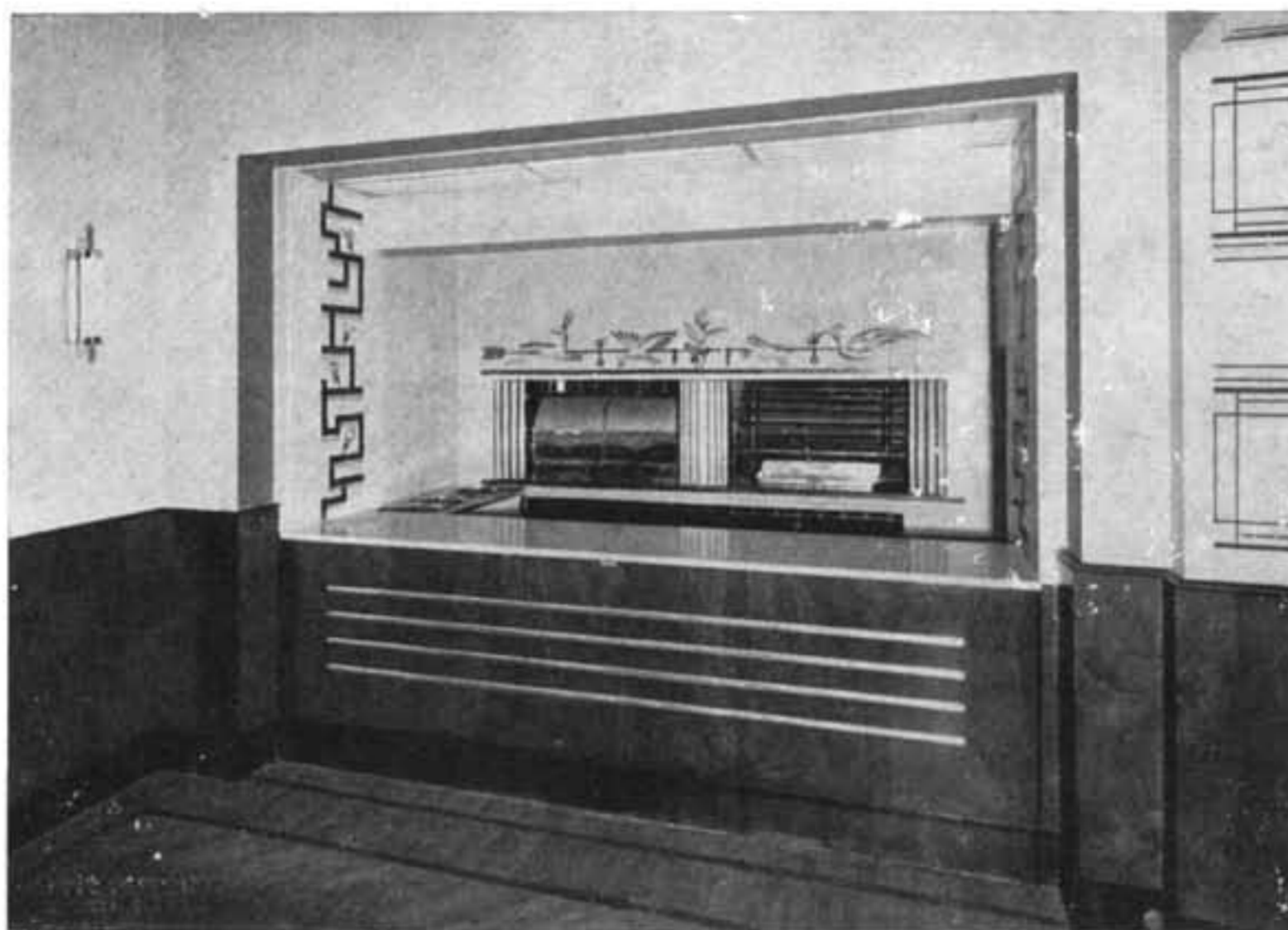
Parlerò questa volta del Bar-ristorante-dancing "Hagy", recentemente riaperto, nella nuova sede, sotto i portici all'imbocco della galleria del Corso. È dovuto ai progetti dell'arch. Cesare Scoccimarro, che diresse tutti i lavori.

I numerosi locali del vasto moderno impianto, sono composti con eleganza e con quel largo gusto, ricco di preziosi materiali ben finiti, con sobrie e bene poste decorazioni, che ormai troviamo frequentemente nelle nuove costruzioni e in questi ottimi rinnovamenti.

Citerò così fra i molti ambienti, quelli del ristorante, dominati da otto alte colonne di radica di noce coronate in anticorodal, con specchi geometricamente incisi, con soffitti parzialmente luminosi in vetri diffusori, con lampadari in metallo e vetro e con gustosi pannelli ricavati su fondo d'argento,

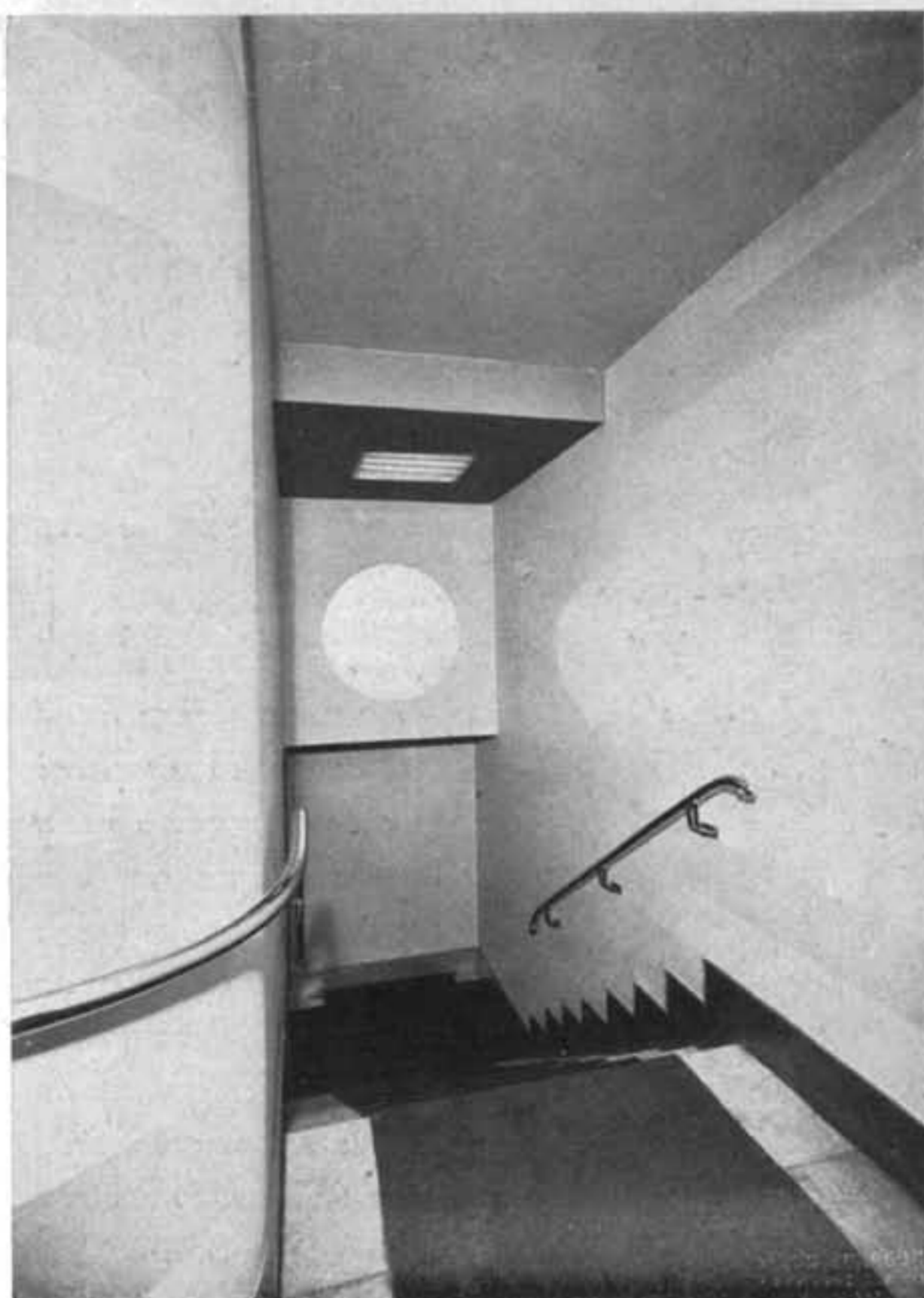
ARCH. CESARE SCOCCIMARRO  
IL BAR-RISTORANTE-DANCING "HAGY" IN MILANO  
LA ROSTICCERIA

*Rivestimento in ceramica | Banco in legno noce  
e guarnizioni in anticorodal (Esecuzione "Ar-  
redamento S. A.")*



IL BAR / VISTA DEL BANCO DI  
MESCITA

*Il bar in legno noce del Cau-  
caso | Le guarnizioni in anti-  
corodal | Pareti alla nitrocel-  
lulosa color avorio con sfu-  
mature color salmone | Pavi-  
mento in ceramica grigio e  
nero | Al soffitto illuminazio-  
ne con vetri diffusori di un  
settore la cui riflessione negli  
specchi laterali completa il  
cerchio luminoso (Esecuzione  
"Arredamento S. A.")*



ARCH. CESARE SCOCCIMARRO / IL BAR-RISTORANTE-DANCING "HAGY" IN MILANO

In alto: SALA DA BALLO

*Rivestimenti in legno noce del Caucaso | Vetrate colorate luminose | Pareti a cementite color rosa e giallo | Apparecchi di illuminazione in anticorodal | Illuminazione in diretta a tre colori della pedana del ballo*

In basso: DETTAGLIO DELLA SCALA DI ACCESSO AL GRILL-ROOM

*Soffitto e zoccolo in legno noce e anticorodal | Pareti in cementite color avorio con sfumature color salmone*

Nella pagina di contro: IL RISTORANTE

*Rivestimento in legno noce del Caucaso | Colonne in radica di noce | Pareti a cementite color avorio e grigio-perla | Decorazioni e pannelli del pittore Carlo Ukmar | Apparecchi di illuminazione in anticorodal | Specchi incisi | Illuminazione dei velari in vetro diffusore (Esecuzione "Arredamento S. A.")*

e leggeri soffiati di colore di Carlo Ukmar; e quelli del dancing in legno noce del Caucaso con tarsie figurate di diane e sirene, di animali e di piante, con due vetriate luminose e con le ceramiche della rosticceria.

Ma dove l'architetto riuscì a comporre qualche cosa di inconsueto, con la felice e grave impostazione dei volumi, è nel bar prospiciente la strada. Il complesso del banco che pondera in quarto di cerchio attorno ad una specie di grossa alberatura cilindrica, portante a guisa di ombrello un soffitto circolare luminoso; ricorda qualche cosa di navale, e ripete, il movimento del pulpito di Prato.

È certamente la parte più originale e più nuova di tutto quanto l'allestimento. Il grande mezzocilindro che domina il centro, è tutto rivestito in legno noce

del Caucaso sdraiato, a grandi fasciature; come pure il banco, di bella linea, che è arricchito da liste di alluminio.

L'illuminazione forte, ma pacata, è distribuita dai vetri diffusori del soffitto e dei tre rettangoli verticali, rabescati, delle pareti. Molto ingegnosa è l'illuminazione del settore reale del soffitto, il cui riflesso negli specchi laterali completa i cerchi concentrici dell'ombrellone luminoso, con perfetta illusione.

Le pareti di chiaro avorio alla nitrocellulosa, ravvivate da sfumature a fascie orizzontali color salmone, ed il pavimento in ceramica a semplice geometria nera su fondo grigio, completano bene questo riuscito ambiente.

GUIDO MARUSSIG

