



ARCH. G. GREPPI

(fot. Paoletti)

*Casa Fratelli Greppi in Milano, via Mameli, 20 - Facciata*

## ALCUNE RECENTI OPERE DELL'ARCH. GIOVANNI GREPPI

*CASA FRATELLI GREPPI IN MILANO, VIA MAMELI, 20.* È in ceppo di Poltragno segato: in lastre di rivestimento sono la zoccolatura fino al primo piano, tutte le fasce di ricorrenza formanti i davanzali e gli architravi alle finestre, i cappelli alle finestre del piano rialzato e i cappelli diritti. - La gronda con la gola di sottogronda è pure in ceppo di Poltragno, lavorato a martellina. - Sono in intonaco «Terranova»: le pareti di fondo divise in strisce orizzontali di colore giallo-avorio alternate con quelle comprendenti le finestre che hanno un colore giallo-oro. - L'ingresso nello

smusso ha i gradini ed una prima sagoma di contorno in Verdiorite di Valtellina (Ditta cav. A. Porroni), mentre lo squarcio profondo della stessa porta è in marmo di Botticino; pure in Verdiorite di Valtellina sono i lastroni dei due balconi dei quali il secondo è armato da una mensola in piatto di acciaio. - La finestra del balcone al primo piano ha lo squarcio in marmo di Botticino lucido. - I contorni di tutte le finestre sono di «nero nube» lucidato. - Il cancello all'ingresso, le ferriate di cantina ed i parapetti dei balconi sono in acciaio trafilato dipinto in verde.





ARCH. G. GREPPI

*Casa Fratelli Greppi in Milano, via Mameli, 20 - Ingresso*

(fot. Paoletti)





ARCH. G. GREPPI

*Casa Valeri-Piazza in Milano, via Goldoni, 11 - Veduta d'insieme*

(fot. Paoletti)

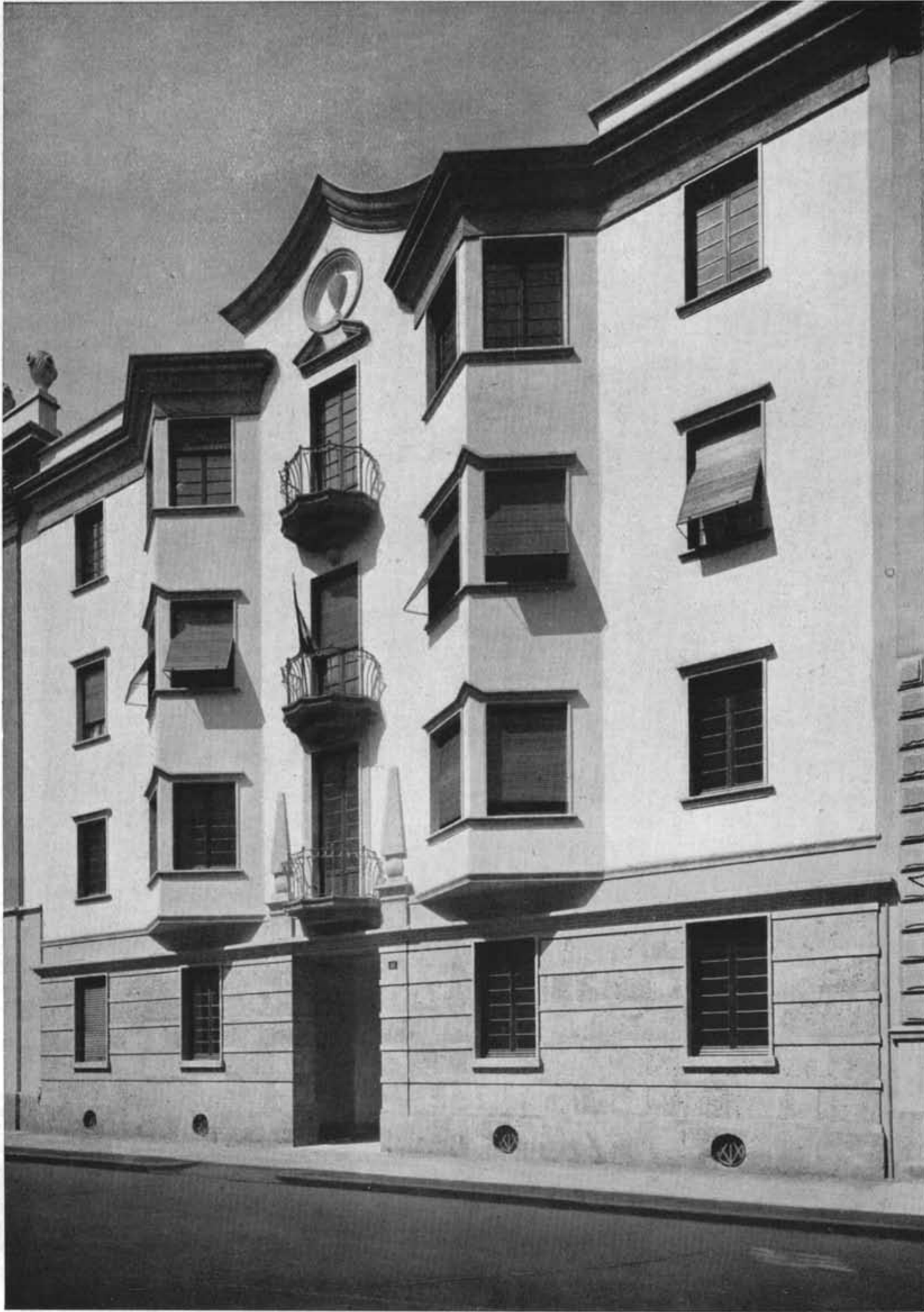
*CASA VALERI-PIAZZA IN MILANO - VIA GOLDONI, 11.* Il basamento è in ceppo gentile (Ditta Malvestito di Brembate). - Il rivestimento del piano rialzato, le lastre dello squarcio delle finestre e i davanzali dei balconi in marmo di Botticino (Ditta Ferradini); le colonne in marmo di Valle Strona (S. A. Cave marmo Valle Strona). - Capitello, base e balastrini dei balconi in corno di bue (Ditta Ferradini); il rivestimento dei piani superiori è in mattoni e pietra a vista. - Il parapetto al terzo piano in ferro dipinto in verde (Ditta Carlo Moretti). - Nell'atrio le lesene sono in marmo di Strona e le colonne in granito di Baveno; il pavimento in mosaico a grosse scaglie variegato (Ditta Di Bon, Massolo e Cimarosti); le pareti in stucco dipinto (Ditta Enrico Sommaruga). - I gradini in nembro di Verona (Ditta Ferradini) e il cancello in ferro dipinto in verde (Ditta Carlo Moretti).

*CASA IN MILANO - VIA POERIO, 11.* Il rivestimento del piano rialzato è in ceppo gentile

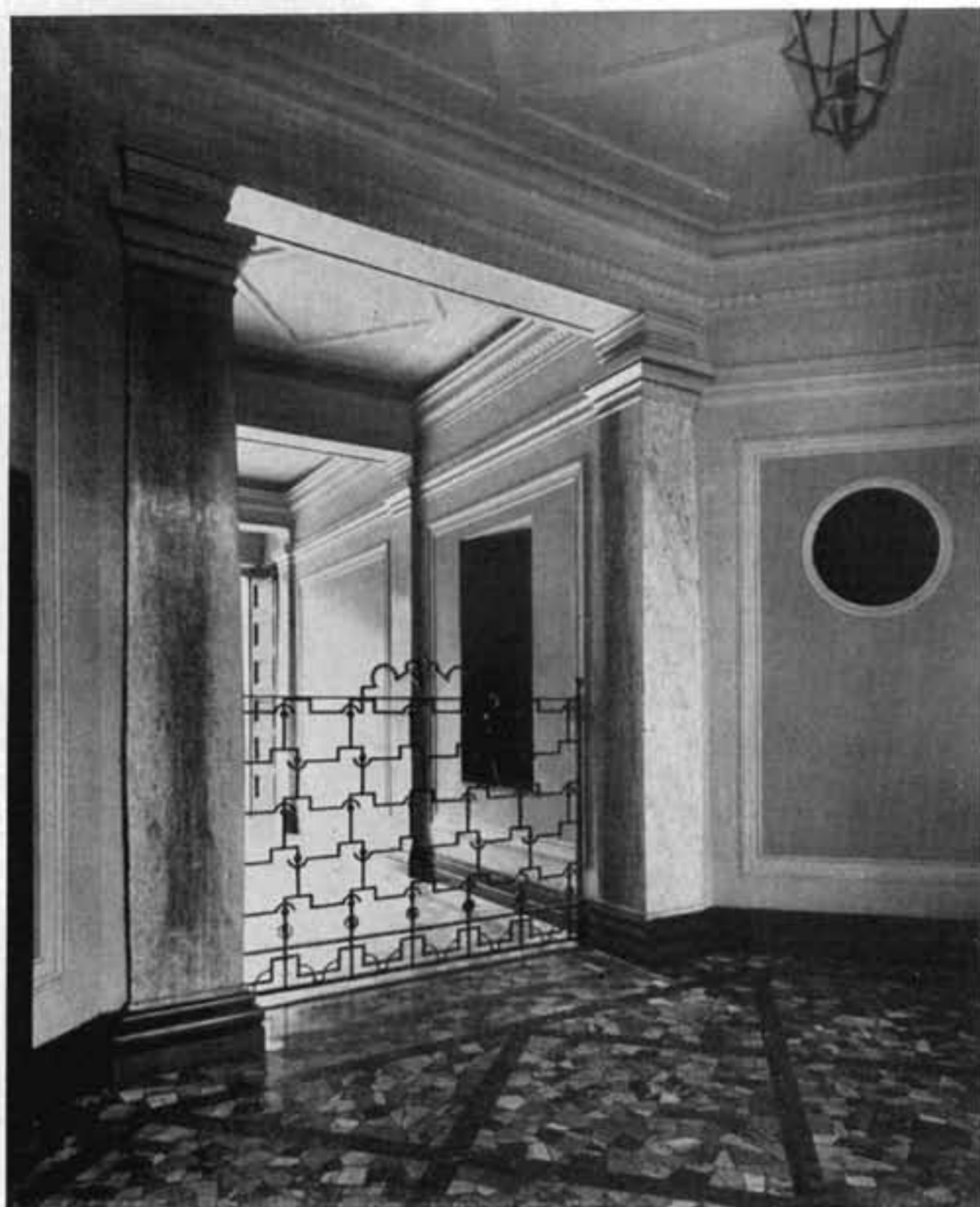
alternato con fasce di marmo colore grigio oscuro di Moncervetto. - Le lastre degli squarci delle finestre e dei davanzali sono in marmo di Moncervetto. - Intonaco verde pallido. - Parapetti in ferro verniciati in verde.

*ALBERGO FIRENZE IN COMO - SALA RISTORANTE.* Le pareti sono verniciate a smalto opaco verde chiaro (Ditta Santino Abbiati). - Soffitto in stucco bianco su fondo verde chiaro (Ditta Bonicalzi). - Colonne in ghisa argentata. - Zoccolatura di tutto il locale, alta un metro, in marmi di vari colori. - Zoccolino e davanzale in cipollino verde, balastrini in onice delle alpi, fondo in verzino. - Placche illuminazione a specchio con metallo cromato (Ditta Raimondi). - Un canale luminoso all'imposta del soffitto completa l'illuminazione (Ditta Pietro Chiesa). Specchiere con contorno a stucco bianco e argento. - Pavimento in mosaico che ripete il motivo del soffitto (Ditta Di Bon, Massolo e Cimarosti).









ARCH. G. GREPPI

*Casa Valeri-Piazza in Milano, via Goldoni, 11 - Particolari dell'ingresso*

(fot. Paoletti)



ARCH. G. GREPPI

*Albergo "Firenze" in Como - Sala ristorante*

(fot. Paoletti)